

HIMPSEL

전동댐퍼 사용설명서

Ver 3.0



욕실용 M.D
(플라스틱)

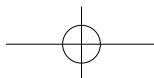


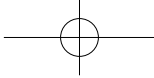
주방용 M.D
(EGI 스틸)

■ MODEL : MDD-100DP-P, JMD-S100HLD, JMD-S125HLD

힘펠 제품을 구매하여 주셔서 감사합니다.

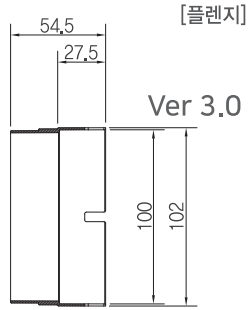
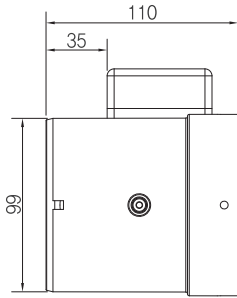
사용설명서를 읽으시고 사용하시면 더욱 편리하고 안전하게 오래 이용하실 수 있습니다.





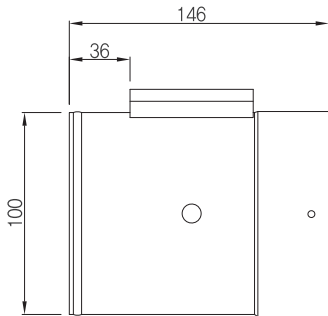
제 품 치 수

욕실용 M.D (MDD-P100DP-P)

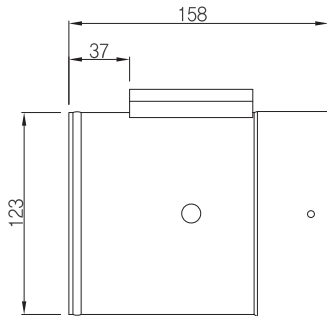


- 호칭지름: $\varnothing 100$ 용
- Motor 타입: DC Geared Motor
- 재질: 플라스틱

주방용 M.D (JMD-S100HLD)



주방용 M.D (JMD-S125HLD)



- 호칭지름: $\varnothing 125$ 용, $\varnothing 100$ 용
- Motor 타입: DC Geared Motor
- 재질: EGI(스틸)



경 고

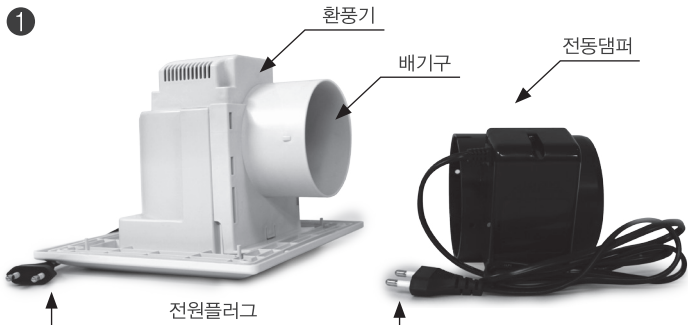
	절대 임의로 분해하거나 수리 개조하지 마십시오. 화재, 감전 및 상처의 원인이 됩니다.
	본 제품은 Geared Motor로 임의로 댐퍼의 날개를 열거나 닫지 마십시오. 모터 기어 손상이 발생되어 고장의 원인이 될 수 있으며, 유상 A/S 처리 됩니다.
	젖은 손으로 조작하지 마십시오. 감전이나 상처를 입을 수 있습니다.
	전원코드가 파손된 경우 사용을 중지 하여 주십시오. 안전의 위험이 있으므로 A/S센터로 연락하여 코드 교환 후 사용하십시오.
	전기부품(모터 등)에는 절대로 물이 들어가지 않게 하십시오. 기기의 고장 및 감전의 원인이 됩니다.
	가스 누출 시 팬의 스위치를 켜거나 끄지 마십시오. 스위치 불꽃에 의하여 가스 폭발의 원인이 됩니다.
	설치 및 손질시에는 반드시 전원을 차단 하십시오. 감전이나 상처를 입을 수 있습니다.

주 의

	운전 중에는 제품을 만지거나 분리하지 마십시오. 기기의 고장 및 상처를 입을 수 있습니다.
	신나, 벤젠, 화학약품 등을 이용하여 청소하지 마십시오. 화재, 변형, 변색을 일으킬 수 있습니다.

환풍기 연결 설치방법

[옥실용 M,D]



① 구성품을 준비합니다. (전동댐퍼)

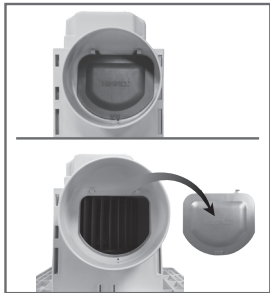


MDD-100DP-P 모델에 한함

②-1 배기구경이 맞지 않을 경우 연결 플렌지를 사용하여 주십시오.
※ 환풍기의 배기구 치수가 $\varnothing 98.5 \sim \varnothing 100$ 일 경우 사용

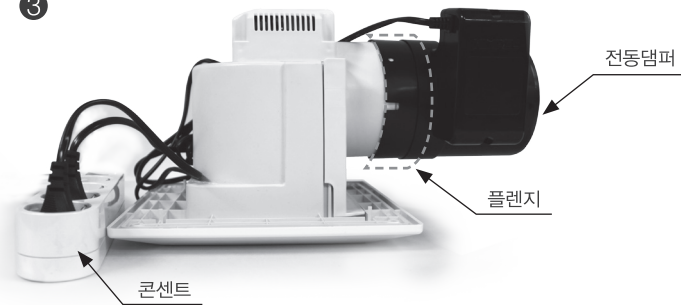
환풍기 연결 설치방법

2



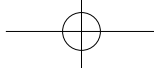
- ② 체결 전 환풍기 댐퍼를 떼어 냅니다. (환풍기 댐퍼와 전동 댐퍼가 간섭을 방지) 그리고 전동댐퍼를 배기구에 체결합니다.

3



- ③ 전원플러그를 콘센트에 꽂으면 설치가 완료됩니다.

- ※ 본제품은 충전/방전 구동 방식으로, 최초 사용 시 5분간 전원을 켜주십시오.
 · 욕실용M: 환풍기를 5분간 가동 / 주방용MD: 렌지후드 콘덴서 연결 후 (강)모드로 5~10분간 가동
 · 설치 시 문의사항이 있으시면 본사(TEL:1899-0991)로 문의 바랍니다.



렌지후드 연결 설치방법

[주방용 M.D]

※ 설치 전 주의 사항

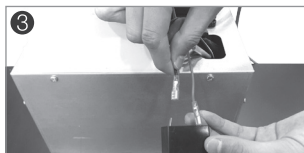
1. 제품을 임의로 분해 및 임의설치로 인한 문제가 발생될 경우 유상으로 처리됩니다.
2. 당사 대리점 또는 전문 설치기사를 통한 설치를 권장합니다.
3. ⑥ 터미널 단자와 기동콘덴서 모두 연결 후 렌지후드의 전원을 연결하여 시험가동을 합니다. 이 때 제품의 정상여부를 확인 하시기 바랍니다.
4. 본 설치방법은 일반적인 렌지후드의 설치방법으로 일부 모델의 경우 설치가 불가능 할 수 있으므로 설치 전 본사로 문의 바랍니다. TEL : 1899-0991



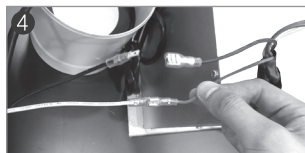
구성품을 준비합니다.



PCB부에 기동 콘덴서를 확인합니다.



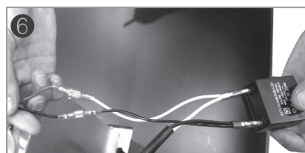
기동콘덴서에 결합되어 있는 터미널 단자(암)를 분리합니다.



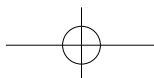
터미널단자(암)과 터미널단자(수)를 연결합니다.

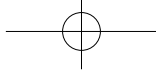


터미널단자(암)를 렌지 후드 기동 콘덴서에 결합합니다.



터미널 단자와 기동콘덴서 모두 연결 상태를 확인 후 시험가동 합니다.

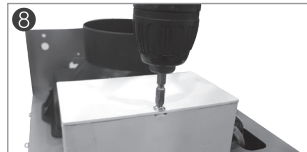




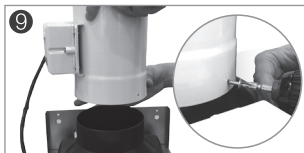
렌지후드 연결 설치방법



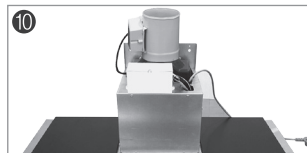
7 연결된 기동콘덴서를 PCB에 넣습니다.



8 PCB를 닫고 스크류를 체결합니다.

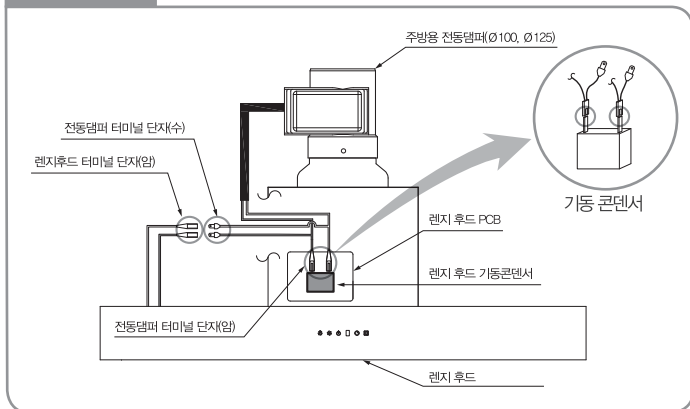


9 전동램퍼를 렌지후드 배기구에 삽입 후 스크류를 체결하여 마무리 합니다.



10 설치가 완성되었습니다.

결 선 도





제품보증서



서비스에 대하여

저희 힘펠에서는 품목별 소비자 피해 보상 규정에 따라 아래와 같이 제품에 대한 보증을 실시합니다. 서비스 요청시 (주)힘펠 서비스 또는 지정된 협력사에서 서비스를 합니다. 보상여부 및 내용통보는 요구일로부터 7일 이내에, 피해보상은 통보일로부터 14일 이내에 해결하여 드립니다.

제 품 명		모 델 명	
구 입 일	년 월 일	판 매 금액	
구입대리점			

제품 서비스

고객께서는 제품 사용 중에 고장이 발생할 경우, 설치 완료일로부터 1년 동안 무상 서비스를 받으실 수 있는 소중한 권리가 있습니다. 단, 고객의 과실 및 천재지변에 의해 고장이 발생한 경우에는 무상기간 내라도 유상 처리 됨을 알려 드립니다.

A/S 요금은 기술료, 부품가격, 출장료 등으로 구성되고 있습니다.

- 기술료는 진단 · 고장 장소의 수리 및 부품 교환 · 조정 · 수리 완료시의 점검등의 작업에 걸리는 비용 입니다.
- 부품가격은 수리에 사용한 부품 및 보조 재료 값입니다.
- 출장료는 고객의 의뢰에 의하여 제품이 있는 장소에 A/S기사를 파견한 경우의 비용입니다.

무상수리

품질 보증 기간동안은 사용자의 취급 부주의와 운전부주의로 인한 고장을 제외한 기기 및 장치 자체 결함으로 인한 경우는 무상 수리 및 교체를 합니다.

품질 보증에 해당되는 사항은 아래와 같이 분류합니다.

- 기타 이상 현상으로 소음이 과다 발생한 경우
- 컨트롤 모드상의 상태와 실제 운전이 일치하지 않는 경우
- 전원이 정상적으로 공급되나 댐퍼가 작동되지 않는 경우

유상수리

- 고객이 임의로 기기를 분해 조립 및 설치하여 동작에 이상이 생긴 경우
- 잘못된 결선으로 제품이 손상된 경우
- 정기적인 점검 및 정비

※ 이 보증서는 한국에서만 사용되며, 다시 발행하지 않으므로 사용 설명서와 함께 잘 보관해 주세요.

HIMPEL 힘 펠
WWW.HIMPEL.CO.KR

본사 경기도 화성시 안성남로8번길 4
TEL.1899-0991 FAX. 031-424-0993 A/S 031-226-3355